



COMITE SYNDICAL ASSEMBLEE GENERALE 6 SEPTEMBRE 2017 – 19h00

Présents : Paul LEVILAIN, Xavier GEORGEAULT, Christian LEPRETRE, Yves THILLOU (en suppléance de Léon BONBOIS), Joseph SIMONNEAUX, Daniel GENDROT, Philippe GOURRONC, Isabelle LE CHEVALIER, Nadine DREAN, Alain SAURAT, Joël SIELLER, Elif RICAUD, Jean SZOT, Madeleine GUILLONNET, Jean-Marc MALDONADO, Jean-Claude LUNEL, Michel CHAUDAGNE (en suppléance de Carole LETOURNEL), Catherine LUCAS, Frédéric MARTIN (en suppléance de Christine GARDAN), Arlette BRIEUC, Thierry LASALLE, Gilbert MENARD, Jean-Marie PRINCEN, Eric BOURASSEAU, Guy RINFRAY, Bernard TIREL, Christiane CHOPIN, Yvon MELLET, Annie MOUTEL, Pierre-Yves REBOUX, Bernard AMICE, Anne-Marie WESTER (en suppléance de Dominique MENAND).

Absents/excusés : Yves THEBAULT, Philippe HELO, Christèle GOUR, Robert PERROT, Jean-Claude BOURGEAULT, Patrick DERVAL, Rémy MARTIN, Bernard CHAUVIN, Sylvana BIGOT, Joël GARCIA, Rémi PITRE, Jean-Paul TROUBOUL, Jacqueline SOLLIER, Didier LE CHENECHAL, Gilles LEFEBVRE, Albert RAFFEGEAU, Patrick BERTIN, Pascal GUERRO, Sébastien GLO, Laurence ANDRIEUX, Marie-Thérèse MONVOISIN, Alain RIMASSON, Jean-Michel GAUDICHON, Laurent LE GUEHENNEC.

Pouvoir(s) : Paul LEVILAIN à Joël SIELLER (à partir de 20h00), Christèle GOUR à Joseph SIMONNEAUX, Sylvana BIGOT à Elif RICAUD, Sébastien GLO à Pierre-Yves REBOUX.

Assistai(en)t à la réunion : Joël REGNAULT (Président du Conseil de Développement)

Le Président procède à l'**appel** des membres. Le **quorum** étant **atteint**, il proclame la **validité** de la **séance**. Le Président **énumère** ensuite les **affaires** à l'**ordre du jour** et précise qu'il convient tout d'abord de **désigner** un **secrétaire** de **séance**. Madame **Annie MOUTEL** est **désignée** et **accepte**.

Adoption du procès-verbal du Comité syndical/Assemblée générale du 7 juin 2017

L'assemblée délibérante approuve à l'unanimité, sans rectification, le procès-verbal de sa réunion du 7 juin 2017.

Schéma de Cohérence Territoriale (SCoT) du Pays des Vallons de Vilaine : intégration des 4 communes de l'ancienne CC du Pays de Grand-Fougeray

Le Président rappelle que suite au **rattachement** de **Bretagne porte de Loire Communauté** au **SCoT du Pays des Vallons de Vilaine**, les **quatre communes** de l'ancienne Communauté de Communes du **Pays de Grand-Fougeray** se retrouvent en « **zone blanche** ». La **révision du SCoT** est donc **nécessaire**, d'autant plus que ces communes sont concernées par la procédure d'**élaboration du PLUi** de Bretagne porte de Loire Communauté.

L'**enjeu majeur** est de ne **pas remettre en cause** le bénéfice de tout le **travail réalisé** ces deux dernières années. L'objectif n'est **pas de refaire tous les débats** et un nouveau projet, mais d'**adapter les pièces du SCoT** pour faciliter la **bonne intégration** des **nouvelles communes**. En concertation avec les services de l'Etat, un **courrier** a été adressé au **Préfet** dans ce sens pour expliquer le contexte et **suggérer** une **révision « allégée »**, qui pourra se traduire au niveau de l'**Etat** par une **note d'enjeux « ajustée »**, axée sur l'intégration des quatre communes de l'ancienne Communauté de Communes du Pays de Grand-Fougeray. Un **rendez-vous** est programmé le **15 septembre prochain** avec le **Sous-Préfet, la DDTM et BpLC** afin de préciser les **procédures**, le **calendrier** et évoquer la **note d'enjeux** de l'Etat.

Après en avoir délibéré, le Comité syndical approuve à l'unanimité la prescription de la révision du SCoT.

Le Président précise que le **bureau d'études** qui nous a accompagné pour la révision a été **consulté** pour cette nouvelle révision. L'offre se décompose de la manière suivante :

- Phase adaptation des pièces du SCoT	28 jours	15 600 €HT
- Phase animation (réunions)	9 réunions	5 400 €HT
	TOTAL	21 000 €HT

Pierre-Yves REBOUX indique toutefois qu'il s'agit d'une **simple information**, dans l'**attente** de la **réunion du 15 septembre** prochain et de la **confirmation** du contenu de la **révision « allégée »**. La Dotation Générale de Décentralisation (**DGD**) sera **sollicitée** pour **financer** une partie de ce coût.

Revoiture du volet - fonds régionaux territorialisés - du contrat de partenariat « Europe - Région - Pays des Vallons de Vilaine » pour 2018-2020

Rappel des enveloppes :

2014 – 2016	: 1 545 961 €	23,48 € / habitant	(ancien périmètre)
2017 – 2020	: 1 951 378 €	26,55 € / habitant	(nouveau périmètre)

Reliquat 2014-2016 issu de l'ancienne CC du Pays de Grand-Fougeray	17 840 €
Dotation mobilisable en 2017 par anticipation de la révision	882 549 €

Le Président rappelle au Comité syndical que Typhen LIVET a présenté lors de la **dernière réunion** le **cadre de la revoiture**. Elle a rappelé les **fiches-actions du contrat**, a dressé un **bilan** de la **première période 2014-2016** et a proposé une **méthode** pour mener à bien cette **revoiture à mi-parcours**. Deux **réunions spécifiques** ont été organisées, une sur chaque

communauté de communes, à destination des **communes** n'ayant **pas déposé de dossier**. D'autres **réunions et échanges** se sont déroulés avec les **communes**, les **EPCI** et le **Conseil de développement**. Par ailleurs, il a bien été précisé qu'il s'agit d'**ajustements** et **pas d'une remise à plat complète** du **contrat** de partenariat. **Aucune fiche-action** n'a été **supprimée** ; les ajustements permettent **au contraire d'élargir sensiblement** les **projets éligibles**. Un **document de synthèse** a été **adressé** à l'ensemble des membres du Comité syndical et du Comité Unique de Programmation. Une **réunion d'échanges** est organisée le **7 septembre prochain** à l'initiative de **Laurence FORTIN, Vice-présidente de la Région**.

Après en avoir délibéré, l'Assemblée délibérante autorise à l'unanimité le Président à signer cette revoyure.

Transition énergétique (TEPcv) : valorisation des Certificats d'Economies d'Energie (CEE)

Pierre-Yves REBOUX rappelle que le **Pays des Vallons de Vilaine** a été **labellisé** Territoire à Energie Positive pour la croissance verte (TEPcv). A ce titre, le territoire peut **valoriser** des Certificats d'Economies d'Energie (CEE) dans la limite d'un **plafond de dépenses éligibles** d'environ **1 000 000 €** (soit un volume de 300 GWh_{Cumac}).

Comme précisé lors de la dernière réunion, sont éligibles les **opérations achevées** au plus tard le **31 décembre 2018** et réalisées conformément aux fiches d'opérations standardisées portant notamment sur les **travaux de rénovation de l'éclairage public** et **l'isolation ou le changement de chauffage pour les bâtiments publics**. Le Conseil en Energie Partagé (CEP) du **Département** peut **accompagner techniquement** les collectivités adhérentes au service.

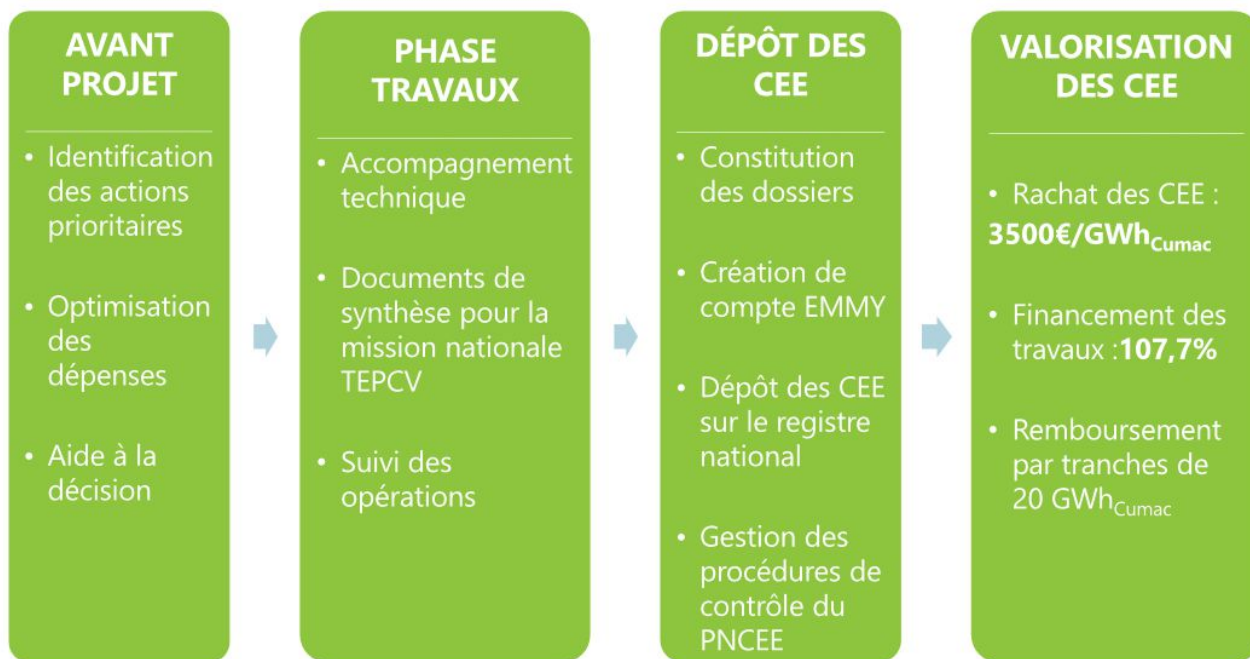
Concernant la **partie plus administrative** pour l'obtention des CEE, leur **valorisation** et leur **rachat**, plusieurs prestataires nous ont contacté et en juillet dernier, l'**offre de GEO PLC** est apparue comme particulièrement **intéressante** :

- Offre de **rachat des CEE** à un **prix fixe et garanti** de 3500€ le MWh_{Cumac}, soit une couverture de **107,7% des dépenses engagées**. Plus concrètement, GEO PLC s'engage à valoriser les CEE tous les 20 GWh_{Cumac} générés, soit un **remboursement** par tranches de **70 000 €** tous les **65 000 € dépensés** sur le territoire.
- **Gratuité complète des prestations** (constitution des dossiers et dépôts sur la plateforme Emmy).

Le **Pays des Vallons de Vilaine** restera la **porte d'entrée des collectivités** qui souhaitent bénéficier des CEE. Le Pays se chargera d'**informer** et d'**accompagner** au mieux toutes les **collectivités** en assurant les bons **relais** avec le **CEP et/ou GEO PLC**. L'objectif est d'être à la fois **réactif** et **efficace** pour valoriser un **maximum de CEE** pour le territoire. Avec des conditions aussi favorables, l'enveloppe nationale risque en effet d'être rapidement consommée.

Les élus s'interrogent sur la valorisation des CEE pour les travaux de **rénovation de l'éclairage public** et **l'articulation** avec le Syndicat Départemental d'Energie (SDE) 35. Le Pays se charge de rentrer en contact avec le SDE 35 afin d'obtenir les réponses.

Accompagnement GEO PLC



Dépôt des CEE tous les 20 GWh Cumac générés => versements de GEO PLC par tranches de 70 000 € dès que le territoire a dépensé 65 000 €

- Après en avoir délibéré, l'Assemblée délibérante autorise à l'unanimité le Président à conventionner avec ce prestataire.**

Un **courrier** sera adressé aux **EPCI** et aux **communes** pour les **informer** du **dispositif** des **CEE** et **recenser** dans les **meilleurs délais** les **travaux** envisagés et **éligibles**.

Gilbert MENARD relève le caractère **très intéressant** de la **couverture** de **107,7%** des dépenses engagées et propose que les **7,7% reviennent au Pays** pour **financer** les **actions** liées à la **transition énergétique**. Cela viendrait **minorer d'autant** les **contributions** des **EPCI**, qui viennent équilibrer le budget.

- Après en avoir délibéré, l'Assemblée délibérante approuve ce principe à l'unanimité.**

Dans le domaine de la transition énergétique, Jean-Marc MALDONADO s'interroge sur le **rôle** du **Pays** en matière d'**implantation** et de **développement** de l'**énergie éolienne**. Il est rappelé que dans le **cadre** de l'élaboration du Plan Climat Air Energie Territorial (**PCAET**), un **schéma éolien territorial** a été **élaboré** et est disponible sur le site internet. Ce schéma vise à informer sur les **possibilités** de **développement de l'éolien** à l'échelle du Pays des Vallons de Vilaine, dans une **démarche territoriale cohérente** afin d'identifier les **zones favorables**. Il s'agit d'un **document technique**, qui n'a **pas de portée politique** et ne traduit aucunement le positionnement des élus du territoire sur le sujet. Il n'a pas **non plus de portée prescriptive**. Philippe GOURRONC précise que le sujet de l'**éolien** sera à l'**ordre du jour** du prochain **Conseil des Maires** de Vallons de Haute Bretagne Communauté (**VHBC**).

Transition énergétique : candidature pour la mise en place de la Plateforme Locale de Rénovation de l'Habitat (PLRH)

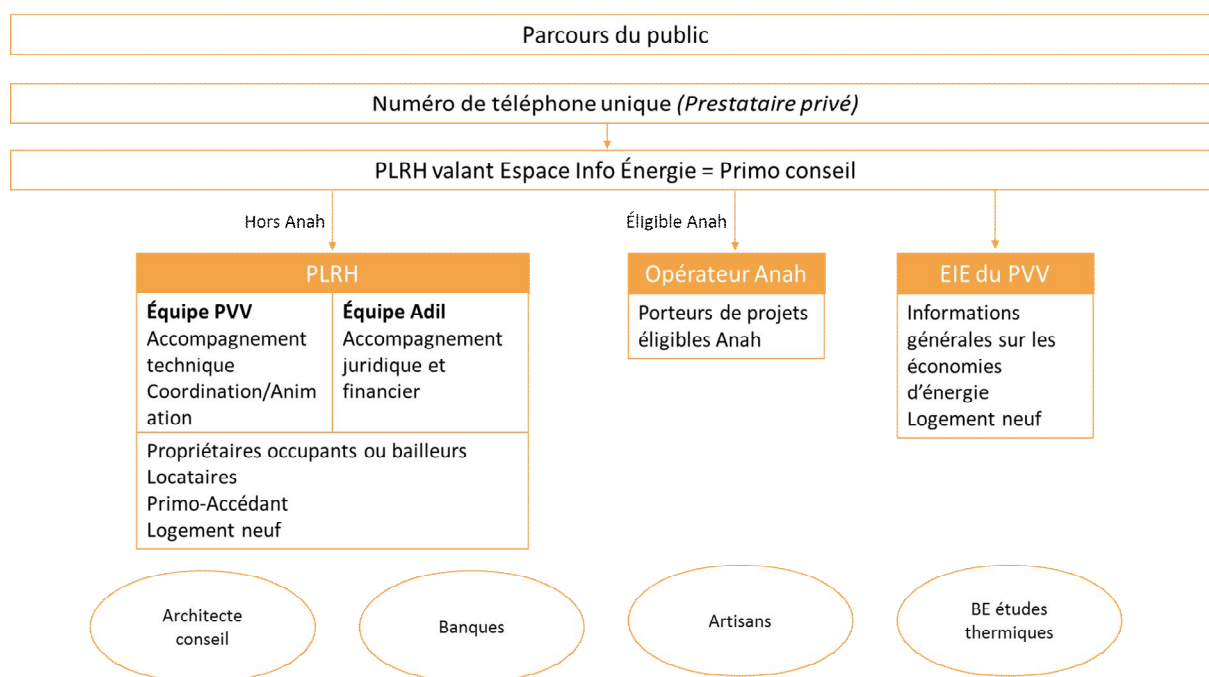
La **mise en place** d'une Plateforme Locale de Rénovation de l'Habitat (**PLRH**) est ressortie comme une des **actions majeures** du Plan Climat Air Energie Territorial (**PCAET**), portée par le Pays et les deux communautés de communes. En effet, la **massification** de la **rénovation énergétique des logements** est un **levier** important pour **réduire** les **consommations énergétiques** du territoire. Pour concrétiser cette massification, un accompagnement poussé et qualitatif des habitants est nécessaire. Le **comité de pilotage** du **PCAET** s'est réuni à plusieurs reprises pour **définir** les **missions** et la **pré-configuration** de la **PLRH**.

La PLRH a **3 missions principales** :

- **Accompagner les particuliers** tout au long de leur projet de **rénovation énergétique**, à travers un parcours de service
- **Coordonner les partenaires du bâtiment**
- **Coordonner les acteurs bancaires**

La PLRH doit parfaitement s'intégrer aux PLH et PLUI-H communautaires et sera une des actions de ces politiques.

Le parcours de service prévu est le suivant :



L'équipe de la **PLRH** sera composée de **1,5ETP**. **0,5ETP** sur un poste de **coordination/animation**, rôle **déjà assuré** par un agent du **Pays des Vallons de Vilaine** et **1ETP** sur un poste de **conseiller en énergie/habitat**, poste à **créer**.

Le **dossier de demande de subventions** auprès de la **Région** et de l'**Ademe** doit être déposé avant le **8 septembre 2017**. Il s'agit du **dernier appel à projet** pour pouvoir prétendre aux **subventions** pour une première **période de 3 ans**. Une évaluation financière a été réalisée sur les 5 premières années.

	Année 1	Année 2	Année 3	Année 4	Année 5
Dépenses					
Communication	10 000	5 000	2 000	1 000	1 000
Salaire conseiller hab et énergie	40 000	40 000	40 000	40 000	40 000
Ubitik	12 375	2 475	2 475	2 475	2 475
IT-téléphone	5 000	5 000	5 000	5 000	5 000
Déplacements, frais annexes	5 000	5 000	5 000	5 000	5 000
Total	72 375	57 475	54 475	53 475	53 475
Recettes					
CEE					
Contribution ménages (200€)	0	6 000	7 200	7 200	7 200
Subvention Ademe Région	36 188	25 864	21 790	0	0
Contribution EPCI	36 188	24 111	23 685	46 275	46 275
Aide Ademe (50€/projet)	0	1 500	1 800	0	0
Total	72 375	57 475	54 475	53 475	53 475
Coût / hab	0,48	0,32	0,32	0,62	0,62

Il s'agit à ce stade de déposer le dossier de demande de subventions avant, **si cet appel à projet est retenu**, de venir en préciser toutes les modalités pour que cette PLRH puisse être **opérationnelle** au cours du **1^{er} trimestre 2018**.

En écho au point précédent, les **7,7%** pourraient venir **financer** la PLRH et permettraient ainsi de diminuer la contribution des EPCI. Les **CEE générés** par les **travaux des particuliers** n'ont pas été **intégrés** dans le **plan de financement** ; c'est une **possibilité** mais qu'il faut **étudier** dans le cadre d'un **modèle économique** à plus **long terme** du financement de la PLRH. La **participation des obligés** est également une piste à **explorer**.

Après en avoir délibéré, l'Assemblée délibérante approuve à l'unanimité le dépôt du dossier de demande de subvention.

Restaurations collectives : suite des actions de formations animées en 2016 avec la Chambre d'Agriculture

3 types de formations ont été **animées en 2016** en partenariat avec la **Chambre d'Agriculture** :

- « Des produits locaux dans nos cantines : définition du besoin en denrée alimentaire »
- « En marché public de denrées alimentaires, formuler des exigences d'origine et de qualité des produits »
- En marché public de prestations de repas, formuler des exigences d'origine et de qualité des produits »

Au total, **23 établissements** de restaurations collectives **ont participé** à ces formations. Un bilan de synthèse est en cours de préparation et suite à une rencontre le 8 juin dernier avec la Chambre d'Agriculture, il est **proposé** un **nouveau programme**, issu des **attentes des établissements**, qui s'articule autour de **2 formations** :

- **Formation n°1 : Approche du coût global d'un repas** : décomposition du prix du repas, présentation de cas, repères de bonnes pratiques pour limiter la pression sur le coût des denrées, impact d'un changement d'approvisionnement, témoignage(s).
- **Formation n°2 : Achat de repas auprès de sociétés de restauration collective** : mieux connaître le métier des sociétés, identifier les possibilités de cahier des charges (circuits-courts, qualité des produits ...), identifier les contraintes et limites des sociétés, visites de cuisines centrales des sociétés.

Coût des formations	
Formation n°1 : Approche du coût global d'un repas Durée : 0,5 jour en collectif (maximum 6 établissements)	Organisation : 110 €HT Préparation : 1 journée Animation : 0,5 journée Soit 1,5 jours = 1 065,75 €HT Animation supplémentaire : 406 €HT
Formation n°2 : Achat de repas auprès de sociétés de restauration collective Durée : 0,5 jour x 2 séances	Organisation : 110 €HT Préparation : 0,5 jour Animation : 1 jour Soit 1,5 jours = 1 065,75 €HT

Pierre-Yves REBOUX estime que ce **sujet**, qui intéresse tous les ans bon nombre d'établissements de restaurations collectives, **mérite** l'organisation d'un **débat spécifique** avec les **élus**. Elif RICAUD confirme qu'au-delà de l'argument du prix, **l'introduction de produits de qualité et locaux** relève **aussi** d'une **question de volonté politique** et que des **solutions** sont **possibles, y compris** avec les **sociétés de restauration collective**.

L'Assemblée délibérante approuve à l'unanimité l'organisation de ces formations, dont le coût est prévu au budget.

Gestion des ressources humaines : transfert de Typhen LIVET et Floriane LIZE au Syndicat mixte

Le Président rappelle que ce **point** avait été **annoncé** lors du **dernier Comité syndical** et comprenait aussi le transfert de **Floriane ELIOT**, qui depuis a fait le choix de **rejoindre** la **Région Bretagne** à compter du 25 septembre prochain. Elle sera **remplacée par Julien RIOU**, qui prendra ses fonctions le 18 septembre en tant que Chargé de missions transition énergétique, mobilité et agriculture.

Typhen LIVET a réussi le **concours d'attaché territorial** et souhaite le valoriser. **Floriane LIZE** est quant à elle en **disponibilité** de la fonction publique territoriale et souhaite la réintégrer. Pour leur permettre de **poursuivre leur carrière** au sein du **Pays des Vallons de Vilaine**, il est possible d'**ouvrir des postes** et de **transférer les agents au Syndicat mixte, sans surcoût financier**. Ce transfert pourrait s'envisager à compter du **1^{er} janvier 2018**.

Pierre-Yves REBOUX insiste sur **l'importance** de **maintenir l'ingénierie** pour le **territoire** et de **permettre** aux **agents** qui le souhaitent d'évoluer dans un **parcours professionnel** conforme à leurs attentes et compatible avec les besoins du territoire.

Philippe GOURRONC relève qu'il est nécessaire de **veiller** lors des **recrutements** à la **bonne complémentarité** entre les **EPCI** et le **Pays**, afin d'éviter d'éventuels chevauchements entre les missions des agents. Il **s'interroge** également sur la **dénomination** du « Syndicat mixte **du SCoT** du Pays des Vallons de Vilaine », alors que ses **missions** vont **au-delà du SCoT**. Le **Comité syndical** est largement **favorable** à **faire évoluer** cette **dénomination** et à mettre les **statuts** en **cohérence**. Pierre-Yves REBOUX confirme que ce **point** sera mis à **l'ordre du jour** de la **prochaine réunion**.

- L'Assemblée délibérante, avec 1 abstention (Philippe GOURRONC), approuve l'ouverture des postes et le transfert de Typhen LIVET et Floriane LIZE au Syndicat mixte à compter du 1^{er} janvier 2018.

Informations et questions diverses

- Conseil en urbanisme partagé :

Nadine DREAN fait état du **bilan** très **positif** des **réunions d'informations** organisées les 5 et 11 juillet derniers. Ces réunions ont permis de **présenter les missions** et champs d'intervention du service et d'autre part de partager des **retours d'expérience** avec des **témoignages** des élus et des services y ayant eu recours. Les **suites** de ces réunions sont en train d'être **travaillées** (document de communication, réunions complémentaires, fiches pratiques, etc.).

- Conseil de développement :

Son Président, Joël REGNAULT, rappelle que l'article 88 de la **loi NOTRe** impose aux **EPCI** de plus de 20 00 habitants la **création** d'un **Conseil de développement**. Une **réunion** s'est déroulée le **5 juillet** dernier entre les **2 EPCI**, le **Pays** et le **CD de Pays** afin de **capitaliser** sur l'**expérience** du **CD de Pays** et **trouver** un **format** de **mutualisation** avec les CD d'EPCI. Des **propositions** ont été **formulées** et le **travail** de **mise en place** est **en cours** avec les **EPCI**. Des dates sont d'ores-et-déjà programmées sur Bretagne porte de Loire Communauté.

----- L'ordre du jour étant épuisé, la séance est levée -----

La Secrétaire de séance,
Madame Annie MOUTEL

Le Président,
Monsieur Pierre-Yves REBOUX



**SYNDICAT MIXTE DU SCOT DU
PAYS DES VALLONS DE VILAINE**
12, rue Blaise Pascal
ZAE de la Lande rose
BP 88051 - 35580 GUICHEN

